

令和4年 6月 定例教育委員会

日時 令和4年6月30日(木)13:30～
場所 鳥取市役所本庁舎6階 第4会議室

次 第

○ 行事報告及び行事予定について [教育総務課] P.2

【報告事項】

- (1) 6月定例市議会一般質問教育長・副教育長答弁要旨について [各課等] 当日配布
- (2) 令和4年6月市議会定例会の報告について
・令和4年度鳥取市一般会計補正予算(6月追加補正) [各課] P.5
- (3) 気高町人工巣塔での特別天然記念物コウノトリの繁殖状況について [文化財課] P.6
- (4) 久松地区令和4年度都市景観大賞<都市空間部門>『優秀賞』受賞について [文化財課] P.8
- (5) 重要文化財仁風閣の事務室天井部材の一部落下について [文化財課] P.10
- (6) 史跡青谷上寺地遺跡の追加指定について [文化財課] P.12
- (7) ヘルクレス座タウ流星群の観測について [生涯学習・スポーツ課さじアストロパーク] P.14
- (8) 学校・児童クラブ等における新型コロナウイルス感染症の対応について [学校教育課] 当日配布

【その他】

- (1) 次期定例教育委員会の開催について
[7月] 令和4年7月29日(金) 13:30～鳥取市役所本庁舎6階 第5会議室
[8月] 令和4年8月31日(水) 13:30～鳥取市役所本庁舎6階 //
- (2) 令和4年度 鳥取県市町村教育委員会研究協議会研究大会
総 会 : 令和4年7月12日(火) 14:00
研究大会 : // 15:00

① 行事報告（5月28日～6月30日）

5月	28	(土)		
	29	(日)		
	30	(月)	みすみ大学開講式	用瀬町総合支所
	31	(火)	教育相談コーディネーター研修①	各校でのWeb研修
6月	1	(水)	みんなで楽しむ音読教室	中央図書館
	2	(木)		
	3	(金)	民俗行事（端午の節句）	河原歴史民俗資料館
			鳥取大学 地球科学講義（6/3、6/10、6/17、6/24）	さじアストロパーク
	4	(土)	あおや文化まつり2022作品展示（6/4～6/26）	あおや郷土館
	5	(日)	「はたらく車」おはなし会&ワークショップ	用瀬図書館
			初夏のジャズトリオ コンサート	仁風閣
	6	(月)		
	7	(火)		
	8	(水)		
	9	(木)	河原町みたき大学県内研修	県内
			中堅教諭等資質向上研修②・16年目研修①	各校でのWeb研修
	10	(金)	6月議会開会	
			特別支援学級担任研修①（全）	各校でのWeb研修
			河原町女性セミナー県外研修	中止
	11	(土)	第61回麒麟のまち鳥取市美術展受賞作品展inやまびこ館	鳥取市歴史博物館
			ホテル観賞ウィークin旧美敷水源地2022	旧美敷水源地水道施設
	12	(日)		
	13	(月)	ひいな学級	用瀬保健センター
	14	(火)		
	15	(水)	鳥取大学 地球科学実験演習（6/8、6/15）	さじアストロパーク
	16	(木)	人権教育主任研修①	各校でのWeb研修
			小さい子どものための絵本の時間	中央図書館
	17	(金)	外国語・外国語活動支援員研修	各校でのWeb研修
	18	(土)	日本宇宙少年団鳥取アストロ分団 活動日	さじアストロパーク
本と人・人と人が出会う講座「世界の子どもたちの姿」			用瀬図書館	
占領期の鳥取を学ぶ会			鳥取市歴史博物館	
復元10周年記念！鳥取城の巻石垣を巡ろう			仁風閣	
削って染めて！オリジナル勾玉をつくろう！			青谷上寺地遺跡展示館	
19	(日)	あおや文化まつり2022 舞台発表	青谷町総合支所	
		読書バリアフリー研究会	鳥取県立図書館	
20	(月)	声に出してことばを楽しもう	気高図書館	
21	(火)	青谷町高齢者教室	青谷町総合支所	
		みすみ大学	用瀬町総合支所	
22	(水)	期間展示「星取県を楽しもう」（6/22～9/19） プラネタリウム夏番組「470億光年のその先へ」（6/22～9/19）	さじアストロパーク	
23	(木)	学校司書・司書教諭研修（全）	会場校でのWeb研修	
24	(金)			
25	(土)			

26	(日)	さじアストロパーク友の会 活動日	さじアストロパーク
		おうちだにアカデミー	鳥取市歴史博物館
		因幡・但馬の麒麟獅子舞	仁風閣
		郷土史講演会	中央図書館
27	(月)		
28	(火)	教務主任研修	各校でのWeb研修
		6月議会閉会	
29	(水)		
30	(木)	特別支援教育主任研修①(全)	各校でのWeb研修
		6月定例教育委員会	本庁舎6階第4会議室

② 行事予定 (7月1日～7月29日)

7月	1	(金)	鳥取大学 地球科学講義	さじアストロパーク
	2	(土)	成人学級 草刈り	用瀬小学校
	3	(日)	親子で楽しむ星の講座(7/3、7/18、7/24、7/31)	さじアストロパーク
			郷土史講演会「仁風閣よもやま話」	中央図書館
	4	(月)		
	5	(火)	特別支援教育支援員研修	会場校でのWeb研修
	6	(水)		
	7	(木)	宇宙ふしぎ探検「七夕の星を見よう」、さじアストロパーク友の会活動日	さじアストロパーク
	8	(金)	校長研修②	各校でのWeb研修
	9	(土)	コウノトリが翔ぶ 山陰海岸ジオパーク展(仮称) (～8/28)	あおや郷土館
	10	(日)		
	11	(月)	特別支援教育研修(基礎)	オンデマンド研修
	12	(火)	鳥取県市町村教育委員会研究協議会定期総会・研究大会	ホテルセントパレス倉吉
			教職員人権教育研修	各校でのWeb研修
			さじアストロパーク 管理運営委員会	さじアストロパーク
			郷土史講座	用瀬町民会館
	13	(水)		
	14	(木)	副校長・教頭研修①	さざんか会館
	15	(金)	だっこのおはなし会&子育て聞いちゃおコーナー	気高図書館
	16	(土)	令和4年度企画展「没後140年 鳥取が生んだ名県令 松田道之」	鳥取市歴史博物館
			まんれき!クイズラリー(～8月15日)	因幡万葉歴史館
			勾玉づくり(～8月15日)	因幡万葉歴史館
17	(日)	日本宇宙少年団鳥取アストロ分団 活動日	さじアストロパーク	
18	(月)			
19	(火)	青谷町高齢者教室	青谷町総合支所	
20	(水)	ひいな学級	用瀬町民会館	
21	(木)			
22	(金)	子ども陶芸教室(作品づくり)	河原町旧むつみ創作館	
		中堅教諭等資質向上研修③、6年目研修②	各校でのWeb研修	

23	(土)	おうちだにワークショップ「和本づくり」	鳥取市歴史博物館
		展覧会「岡益の石堂」(～9月4日)	因幡万葉歴史館
		第29回星まつり、さじアストロパーク友の会活動日	さじアストロパーク
24	(日)	おうちだにアカデミー「鎌倉時代の因幡」	鳥取市歴史博物館
		第29回星まつり	さじアストロパーク
25	(月)	初任者研修(校外研修)③、新規採用養護教諭研修②	人権交流プラザ
		講師研修①	会場校でのWeb研修
		夏のお話し会	用瀬図書館
26	(火)	みすみ大学	用瀬町総合支所
27	(水)		
28	(木)	特別支援教育主任研修②(全)、特別支援学級担任研修②(全)	各校でのWeb研修
		第1回鳥取市不登校対策専門委員会	鳥取市総合教育センター
29	(金)	7月定例教育委員会	

報告事項(2)

6月定例教育委員会 資料	
年月日	令和4年6月30日
担当課	各課

令和4年度鳥取市一般会計補正予算(6月追加補正)について

単位:千円

No	事業名	所属名	補正前額	補正額	補正後額	左記の財源内訳				事業概要
						国・県	地方債	その他	一般財源	
1	学校施設環境整備事業費(コロナ克服・新時代開拓臨時交付金)	教育総務課	0	11,080	11,080	8,864	0	0	2,216	新型コロナウイルス感染拡大防止対策を図るため、小・中・義務教育学校体育館に自動水栓等を整備する経費
2	学校支援員配置事業費(コロナ克服・新時代開拓臨時交付金)	学校教育課	0	6,561	6,561	5,249	0	0	1,312	コロナ禍の学校及び児童生徒を支援する学校支援員を配置する経費
3	給食配送委託費(コロナ克服・新時代開拓臨時交付金)	学校保健給食課	0	709	709	568	0	0	141	燃油価格高騰による給食配送業者の経費負担を補い、安定的な配送を図るための経費
4	給食環境整備事業費(コロナ克服・新時代開拓臨時交付金)	学校保健給食課	0	21,255	21,255	17,004	0	0	4,251	新型コロナウイルス感染拡大防止対策を図るため、学校の給食配膳室に空調設備を整備する経費
5	市民図書館衛生対策事業費(コロナ克服・新時代開拓臨時交付金)	中央図書館	0	494	494	396	0	0	98	新型コロナウイルス感染拡大防止対策を図るための衛生用品等を購入する経費
計			0	40,099	40,099	32,081	0	0	8,018	

6月定例教育委員会資料	
年月日	令和4年6月30日
担当課	教育委員会文化財課

気高町人工巣塔での特別天然記念物コウノトリの繁殖状況について

1. これまでの経過

- ① 令和元年 鳥取市気高町でコウノトリのペアが営巣し産卵。ヒナ 4羽が孵化・巣立ち(鳥取県では初)(令和元年5月4日孵化・令和元年6月17日足環取付)
 親鳥個体番号 オス J0125(豊岡市戸島巣塔・2016.4/2 生・6/10 巣立)
 メス J0123(豊岡市赤石巣塔・2016.3/29 生・6/8 巣立)
 ヒナ個体番号 ①J0253(オス) ②J0254(メス) ③J0255(オス) ④J0256(オス)
 ※ヒナ③(J0255)は令和2年1月14日に島根県松江市で死亡確認
- ② 令和2年 鳥取市気高町日光に個人が人工巣塔を設置。昨年度と同じペアが営巣・産卵し、ヒナ3羽が孵化・巣立ち(鳥取県2例目)(令和2年5月18日孵化・6月29日足環取付・7月中下旬巣立ち)
 ヒナ個体番号 ①J0321(オス)②J0322(メス)・③J0323(メス)
- ③ 令和3年 令和2年度設置の巣塔に同じ親ペアが営巣・産卵し、ヒナ2羽が孵化・巣立ち(鳥取県3例目)(令和3年4月6日孵化・5月19日足環取付・6月中下旬巣立ち)
 ヒナ個体番号①J0353(メス)②J0354(メス)
- ④ 令和4年 同じ人工巣塔に同じ親ペアが営巣・産卵し、ヒナ2羽が孵化(令和4年4月17日)。

2. 足環設置(令和4年5月27日)

日時 令和4年5月27日(金) 10時～13時30分
 場所 鳥取市気高町日光 人工巣塔(地域の協力により個人設置)
 作業参加者 22名(コウノトリの郷公園 6名・巣塔所有者2名(巣塔設置者及び用地提供者)・日光地区1名(区長)・日本野鳥の会鳥取県支部 5名・鳥取県緑豊かな自然課2名、鳥取県文化財課2名 鳥取市文化財課2名・八頭町1名・北栄町1名)

3. 令和4年度のヒナの情報 令和4年4月17日 孵化

①J0452(オス) 足環 左:黒赤 右:青青 体重 4.4 kg

6月19日 10時00分 巣立ち

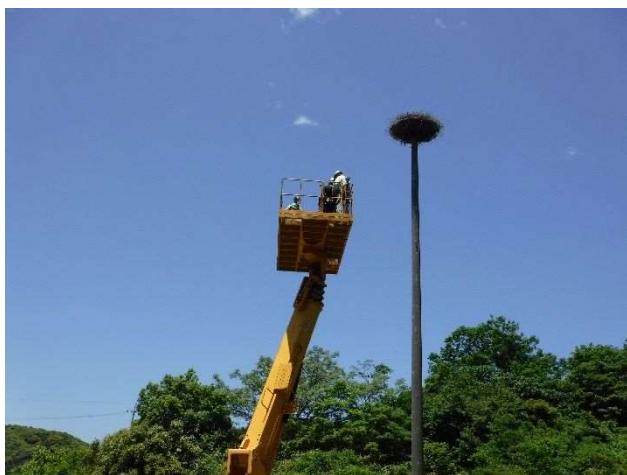
②J0453(メス) 足環 左:黒青 右:青青 体重 3.8k

6月18日 10時30分 巣立ち

4. 今後の見込

※今後も数年間は同じ人工巣塔で繁殖する可能性が高い。また、八頭町・北栄町でも営巣・産卵・孵化が確認されており、さらに繁殖地が広まる可能性がある。

※鳥取県・兵庫県・関係自治体等と協議し、本市における将来的な取扱い・保護方針を数年以内に確立する必要がある。



高所作業車により、巣塔のヒナを捕獲(コウノトリの郷公園の指導のもと野鳥の会の標識員が設置)



捕獲したヒナの血液等を採取



足環の取付

6月定例教育委員会資料	
年月日	令和4年6月30日
担当課	教育委員会文化財課

久松地区令和4年度都市景観大賞＜都市空間部門＞『優秀賞』受賞について

久松地区では、周辺の景観保全や観光振興を推進するため「鳥取城跡保存整備基本計画」に基づく鳥取城跡整備や街なみ環境整備事業による市道山の手通りの美装化、無電柱化などに取り組んできました。

中ノ御門表門の復元整備、市道山の手通りの整備等が完成したことを区切りとして、久松地区の魅力を発信するため、鳥取市、鳥取市教育委員会の連名で令和4年度都市景観大賞＜都市空間部門＞に応募し、『優秀賞』を受賞しました。

●都市景観大賞とは

都市景観大賞（主催：「都市景観の日」実行委員会）は、良好な景観の形成に資する普及啓発活動の一環として、平成3年度より毎年度実施されている表彰制度です。

＜都市空間部門＞

公共空間とその周りの宅地・建物等が一体となって良質で優れた都市景観が形成され、それを市民が十分に活用することによって、地域の活性化が図られている地区を対象とするもの。

※詳細は別紙参照

優秀賞 「都市景観の日」実行委員会 会長賞

きゅうしょう

久松地区

所在地 鳥取県鳥取市
地区面積 約37ha
応募者 鳥取市、鳥取市教育委員会

地区概要

久松地区は JR鳥取駅の北方に位置し、久松山山系をはじめ、日本100名城である国指定の史跡鳥取城跡、日本さくら名所100選に選ばれた久松公園、国の重要文化財の仁風閣など歴史的建造物が数多く存在する鳥取市の観光名所の1つである。

史跡鳥取城跡は保存整備基本計画に基づき整備を進めており、城跡の復元を通じて、鳥取の歴史や誇りを次世代に伝えとともに、鳥取の魅力をより一層高めていくことを目指している。

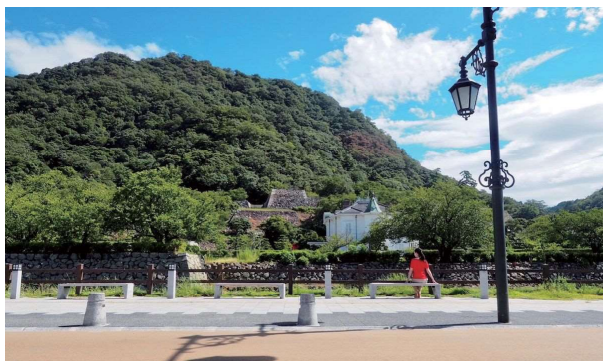
以前のお堀端通りは、歩道幅員が狭いうえに道路に並行して駐車場があったため、安全性、利便性の確保などに問題があった。また、電柱や電線による景観の阻害も問題となっていたため、これらを解消するために道路の無電柱化や美化などの一体的な取り組みを行った。

こうした様々な取り組みについて市関係課等が連携を図りながら実施することにより、地区住民をはじめ観光客など来訪者への魅力の発信につながり、年々多くの人を訪れている。

鳥取城の象徴でもあった「二ノ丸三階櫓」の復元について2032年の着手を目指すなど、今後もより一層鳥取の魅力を高めていくと同時に、自然・歴史・文化が調和した景観の保全にも努めていく。



街なみ環境整備事業により美化、無電柱化、歩道拡幅を行ったお堀端通り。歩道拡幅により、生徒の通学時における安全性が確保された。



お堀端通りから久松山を背景に鳥取城跡を望む様子。美化などの環境整備に加えてベンチなどを効果的に配置することでくつろぎ空間を確保。

審査講評

久松地区は、鳥取県の久松山山系に位置する近世城下町の佇まいを有する地区にあり、鳥取市景観計画の「久松山山系景観形成重点区域」に位置する。平成17年に国指定「鳥取城跡」の全体の保存整備計画を策定し、「擬宝珠橋」や「中ノ御門表門」を復元、このほど「久松地区街なみ環境整備事業」により、電柱の地下埋設、歩道拡幅、歴史的景観に配慮した独自の美装事業を実施した。この美装街路は、城の絵図などを参考に、他に類をみない色彩となっており、城址景観をより往時に近いものとしている。市では平成18年の「史跡鳥取城保存整備基本計画」を策定以降、教育委員会、都市企画課（景観所管）、道路課等そして、地元の市民団体「久松山を考える会」が連携協力して事業を行ってきたという経緯がある。地区内には、久松小学校と県立西高等学校があり、子供たちが「橋磨き」に参加している。また、県立西高等学校生徒に対して、教育委員会職員が鳥取城の歴史や復元計画についての講演会を毎年実施しており、話を聞いた生徒はすでに1000人を超えると聞いており、青年会議所、商工会、（一社）麒麟のまち観光局など地元との協働にも役立っている。本事例は、地元の市民団体「久松山を考える会」との連携指導のもと、教育委員会文化財課と都市企画課、道路課がコンセプトを共有し、一丸となって、景観に取り組んだ事例であり優秀賞に相応しい。（池邊）



保存整備基本計画により復元した擬宝珠橋（大手橋）と中ノ御門表門（基本表門）。中ノ御門表門（大手門）竣工イベントに沸く様子。



花見でにぎわう春の史跡鳥取城跡（久松公園）の様子。

6月定例教育委員会資料	
年月日	令和4年6月30日
担当課	教育委員会文化財課

重要文化財仁風閣の事務室天井部材の一部落下について

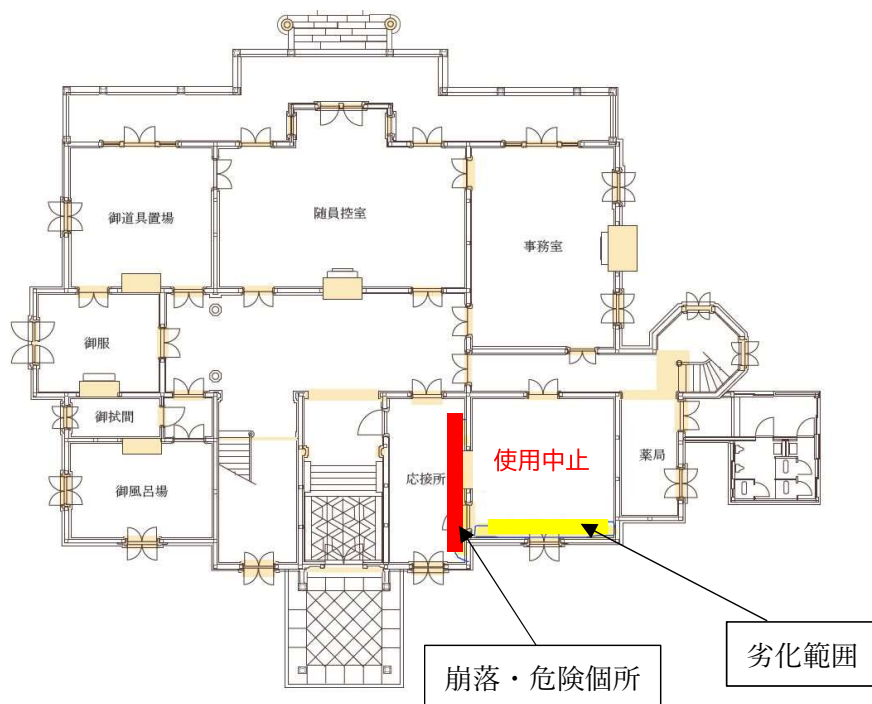
1. 発生日時
令和4年6月10日（金） 17時20分頃
2. 発生場所
重要文化財仁風閣 応接所（管理事務所として使用）

3. 対応状況

現在、国・県の補助を受けて調査・修理設計を進めており、令和6年より閉館して大規模修理に入るため、応急処置にて対処することとしました。

修理設計を委託している（公財）文化財建造物保存技術協会・鳥取県とも協議し、下記のように対応しました。

- ① 天井から剥離し、確実に落下すると考えられるところはかき落として安全を確保
- ② 当面落下の恐れのないところはそのまま経過を見守る。
- ③ 事務室以外に、隣接する「県官出張所」の天井にも劣化がみられるため、安全確保のため使用を中止する。

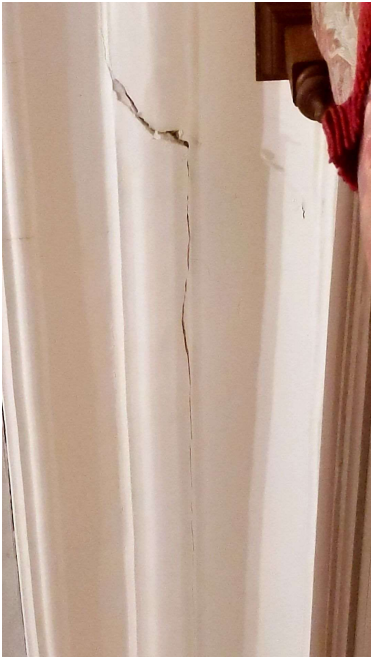




事務室崩落箇所



崩落した部材



県官室 劣化部分

6月定例教育委員会資料	
年 月 日	令和4年6月30日
担 当 課	教育委員会文化財課

史跡 青谷上寺地遺跡の追加指定について

この度、国の文化審議会（会長 佐藤 信）は6月17日（金）に開催された同審議会文化財分科会の審議・議決を経て、文部科学大臣に対して、鳥取市青谷町に所在する青谷上寺地遺跡の一部を追加指定することが答申されました。

今回の追加指定地は、遺跡の中心域であり、当初から指定対象地でしたが、今回所有者の同意が得られたことにより、下記のとおり追加指定されるものです。

記

- 1 指定対象の名称 史跡青谷上寺地遺跡（しせき あおやかみじちいせき）
 指定履歴 平成20年3月28日付文部科学省告示第34号
 平成22年8月5日付文部科学省告示第128号（追加指定）
 平成23年9月21日付文部科学省告示第144号（追加指定）
 平成25年10月17日付文部科学省告示第147号（追加指定）
 平成26年10月6日付文部科学省告示第142号（追加指定）

2 指定対象の所在地

既指定地 鳥取県鳥取市青谷町青谷字上寺地4204番3外187筆

追加指定地 鳥取県鳥取市青谷町青谷字上寺地4166番3外 7筆

※追加した場所については添付資料1の図面を参照

3 指定対象地域の面積

既指定面積 146, 147.06㎡

追加指定面積 505.60㎡

合計 146, 652.66㎡

4 所有関係の概要

既指定地

鳥取県有地 91, 370.52㎡

鳥取市有地 52, 484.28㎡

民有地（2名） 2, 292.26㎡

追加指定地

民有地（1名） 252.00㎡

市有地 253.60㎡

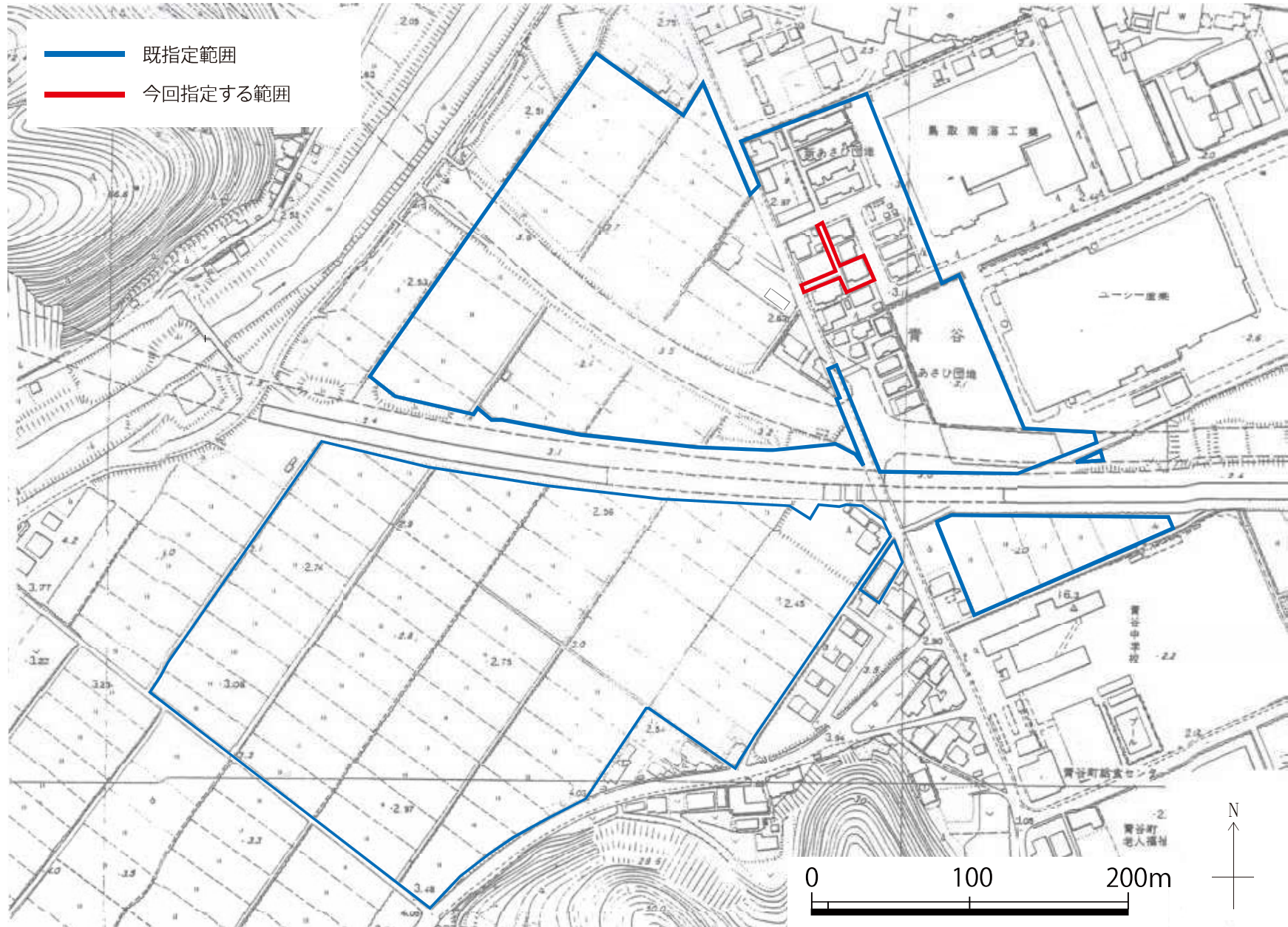
5 保存の経過

青谷上寺地遺跡は一般国道9号青谷・羽合道路と一般県道青谷停車場井手線の新設に伴う発掘調査によって発見された遺跡である。平成20年の史跡指定後、鳥取県と鳥取市が指定地の公有化を進めている。その結果、現在は遺跡の大部分が史跡指定地として公有化、維持管理されており、史跡南側から公開活用のための整備が進められている。

6 遺跡の概要

日本海沿岸に点在する潟湖のほとりに形成された弥生時代前期から古墳時代前期にかけての集落。天然の良港として漁撈活動や対外交易の拠点となり、海を介した他地域との交流を行う中で、物と技術が行き交った日本海側の拠点集落。保存状態の良好な木製品や骨角器、鉄製品などは重要文化財に指定されている。

添付資料1 指定等の対象地域の範囲を示す地形図



6月定例教育委員会	
年月日	令和4年6月30日(木)
担当課	生涯学習・スポーツ課 さじアストロパーク

「ヘルクレス座タウ流星群」の観測について

5月31日(火)、幻の流星群とされた「ヘルクレス座タウ流星群」の観測に、鳥取市さじアストロパークで成功しましたので、報告いたします。

①流星とは？

流星は、宇宙空間に漂う大きさ数mm～数cmほどのチリが、地球の空気に飛び込み、光り輝く現象です。そのスピードは秒速10～70kmにもなります。

大きくて燃え尽きずに地上へ落ちると「いん石」となります。流れ星は上空100km前後で光っています。

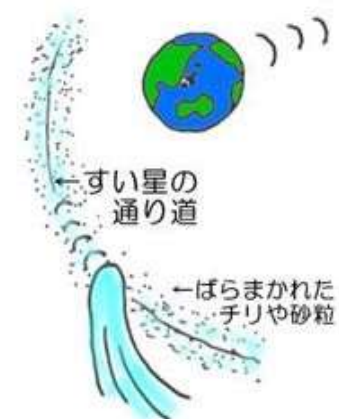
②流星群とは？

太陽系には「彗星(すいせい)」と呼ばれる、おもに氷でできた天体があります。これが太陽に近づくと融けて、ガスやチリをまわりに噴き出します(これらが彗星の尾を作ります)。

毎年決まった時期に、彗星の軌道が地球に近づくものがあります。彗星が通った後には、たくさんのチリが残されていますので、毎年決まった時期に、地球にたくさんのチリが飛び込んでくることになります。これが流星群です。

流星群の元になる天体を「母天体(ぼてんたい)」と言います。

有名な流星群には、毎年8月13日頃に見られる「ペルセウス座流星群」、12月14日頃に見られる「ふたご座流星群」などがあります。



③ヘルクレス座タウ流星群とは？

この流星群は「シュバスマン・バハマン彗星」がまき散らしたチリによって引き起こされる流星群で、この彗星が発見された1930年、流星群が現れるのではと予想され、世界で唯一、京都大学が観測に成功しました。

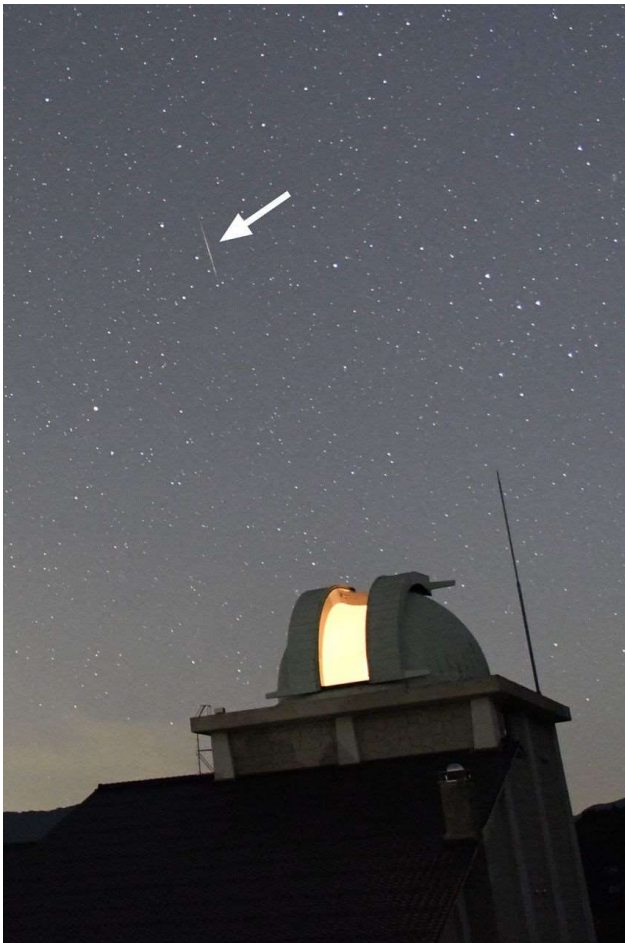
1930年以降、大規模な出現がなく1時間に数個くらいと低調な状態が続き、幻の流星群と呼ばれるような状況となっていました(数が少なく、それがヘルクレス座タウ流星群かどうか、はっきりと判断できない状況が続きました)。

2022年5月31日に、この流星群が92年ぶりに現れるという予測を世界の数名の天文学者が発表し、注目を集めました。予報では5月31日午後2時(日本標準時)がピークで1時間当たり数百個くらいは現れるのではと期待されました。日本はピークが昼間ということもあり、観測できない予報でした(国立天文台の観測チームは観察条件が良い北アメリカ西海岸に遠征して観測をおこないました)。

日本では暗くなる午後8時半以降が、この流星群をとらえるチャンスとなりましたが、ピークから6

時間以上が経過しているため、1時間当たり数個程度の出現だろうと予想されていました。鳥取市さじアストロパークでは流星群をとらえるため、カメラを設置して、観測にチャレンジしました。

④鳥取市さじアストロパークでの観測結果



5月31日午後8時半から23時まで(薄雲が広がり、23時で終了)、500枚以上の画像を撮影し、以下の2つのヘルクレス座タウ流星群らしい流星をとらえました。

- ・20時44秒11秒～26秒の露出画像
- ・21時39分09秒～24秒の露出画像

写真に写った流星は、まれに人工衛星の飛跡を見誤ることがあるため、主な人工衛星などがその時刻に写真内を飛んでいないかどうかのチェックをおこない、慎重にヘルクレス座タウ流星群であると判断しました。

このうち、20時44分過ぎに現れた流星が、さじアストロパークのドームとバランス良く写っていたため、ホームページに公開し、合わせて報道各社へFAXで連絡をおこないました。

その後、日本海新聞社より電話取材があり、6月2日朝刊にカラーで比較的大きく掲載していただきました。

日本海新聞 2022年(令和4年)6月2日 木曜日 社 会 (22)

92年ぶり大規模出現観測

幻のタウ流星群撮影

鳥取市佐治町高山の公開天文台さじアストロパークで、出現の一部で間違いないと判断は1日、ヘルクレス座タウ流星群の一部とみられる流星2個の撮影に成功したと発表された。同流星群は出現の周期を正確に予測できない「幻の流星群」で、大規模な出現が観測されたのは1930年以来、92年ぶりという。

同流星群の起源はシユバ

鳥取市佐治町高山の公開天文台さじアストロパークで、出現の一部で間違いないと判断は1日、ヘルクレス座タウ流星群の一部とみられる流星2個の撮影に成功したと発表された。同流星群は出現の周期を正確に予測できない「幻の流星群」で、大規模な出現が観測されたのは1930年以来、92年ぶりという。

同流星群の起源はシユバ

入国者の1日当たりの上限が1日から2万人に緩和し、外国人観光客の受け入れも再開される。「回復の兆しがナイルス禍で苦境にあえいできた旅行、観光業界は、うなインバウンド(訪日客)需要による活況は、ますますなごころなる対策を求めた。

撮影に成功したヘルクレス座タウ流星群とみられる流星(5月31日午後8時45分ごろ、鳥取市佐治町高山のさじアストロパーク(さじアストロパーク提供))

スマン・バハマン彗星。アストロパークでは、出現の一部で間違いないと判断は1日、ヘルクレス座タウ流星群の一部とみられる流星2個の撮影に成功したと発表された。同流星群は出現の周期を正確に予測できない「幻の流星群」で、大規模な出現が観測されたのは1930年以来、92年ぶりという。

同流星群の起源はシユバ

入国者の1日当たりの上限が1日から2万人に緩和し、外国人観光客の受け入れも再開される。「回復の兆しがナイルス禍で苦境にあえいできた旅行、観光業界は、うなインバウンド(訪日客)需要による活況は、ますますなごころなる対策を求めた。