



鳥取市職員採用試験 総合案内2024



SQのあるまち 鳥取市

君が選べば鳥取市は選ばれるまちになる

鳥取市について

日本最大級の広さを誇る鳥取砂丘を有する本市は、山陰地方東部及び兵庫県北但西部の中心都市です。古く城下町として生まれ、江戸時代は、鳥取藩池田家32万石として栄えました。平成の市町村合併により、平成16年11月には、鳥取県東部6町2村と合併し、現在の市の姿となりました。また、平成30年4月の中核市移行と併せて、近隣の自治体と「因幡・但馬麒麟のまち連携中枢都市圏」を形成し、各自治体と連携しながら、圏域全体の政治、経済、文化等の発展に取り組んでいます。



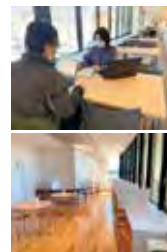
鳥取市のデータ

総人口 181,203 人 (R6.1.1現在)
世帯数 81,969世帯(R6.1.1現在)
面積 765.31 km²
設立 M22.10.1(市制施行135年)
職員数 1,309 人 (R5.4.1現在)

鳥取市役所（本庁舎）について

市制施行130周年となる令和元年11月に、本庁舎を現在の場所(鳥取市幸町)に新築移転し、防災、市民サービス、市民交流の機能を強化しました。多くの市民が訪れる1階、2階には、利用の多い手続きを集約した市民、福祉、税の総合窓口を配置し、必要な手続きがスムーズに行えるようになっています。

また、職員が自由に使えるミーティングスペースや専用のリフレッシュコーナーも備えており、働きやすい職場環境となっています。



鳥取市の取組（創生総合戦略）

「ひとづくり」「しごとづくり」「まちづくり」を戦略の柱とし、そこに7つの基本目標と24の重点施策を位置づけ、戦略的に施策を展開していきます。

| | | | |
|--------|------------|---------------------------|--|
| 総合戦略の柱 | I | 次世代の鳥取市を担う`ひとづくり` | |
| | 基本目標 | 結婚・出産・子育ての希望がかなうまちづくり | 重点施策 結婚・出産・子育て支援 |
| | | ふるさとを愛する心豊かな人財を育むまちづくり | 重点施策 教育の充実・郷土愛の醸成、生涯学習の推進 |
| | II | 誰もが活躍できる`しごとづくり` | |
| | 基本目標 | 稼ぐ地域・仕事と安定した雇用環境づくり | 重点施策 持続可能な経済成長の実現、工業の振興、商業とサービス業等の振興、農林水産業の成長産業化 |
| | III | にぎわいにあふれ安心して暮らせる`まちづくり` | |
| | 基本目標 | 都市部等とのつながりを築き、人が行きかうまちづくり | 重点施策 ふるさと・いなか回帰の促進、滞在型観光の推進、シティセールスの推進、文化芸術によるまちづくりの推進、自治体間連携の推進 |
| | | 快適で暮らしやすい魅力と活力あるまちづくり | 重点施策 生活基盤の充実、中心市街地の活性化、魅力ある中山間地の振興、交通ネットワークの充実、地域情報化の推進 |
| | | 健康寿命を延伸し、活力ある健康長寿のまちづくり | 重点施策 スポーツ・レクリエーションの振興、健康づくり・疾病予防・介護予防の推進 |
| | | 誰もが安心して暮らし続けることができるまちづくり | 重点施策 協働のまちづくりの推進、地域福祉のまちづくりの推進、超高齢社会に向けたまちづくりの推進、多文化共生のまちづくりの推進、地域防災力の向上 |

令和6年度採用試験実施計画

| 試験区分 【注1】 | 年齢要件 【注2】 | 受付期間 | 一次試験 | | 二次試験 | |
|-----------------------|----------------------|-----------------|-----------------|--------------|-----------|-------|
| | | | 試験日・会場 | 合格発表 | 試験日 | 合格発表 |
| 一般事務A (大学卒業程度) | H7.4.2 ～H15.4.1生 | 5/7(火)～5/31(金) | 6/16(日) 鳥取市内 | 7/3(水) 予定 | 7月下旬～8月上旬 | 8月下旬 |
| 土木A (大学卒業程度) | H1.4.2 以降生 | | | | | |
| 建築 | H1.4.2 以降生 | | | | | |
| 衛生技師 | H1.4.2 以降生 | | | | | |
| 保健師 | H1.4.2 以降生 | | | | | |
| 歯科衛生士 | H1.4.2 以降生 | | | | | |
| 社会福祉士 | H1.4.2 以降生 | | | | | |
| 保育士 | H1.4.2 以降生 | | | | | |
| 一般事務B (高校卒業程度) | H15.4.2 ～H19.4.1生 | 7/17(水)～8/16(金) | 9/22(日) 鳥取市内 | 10月上旬 | 10月下旬 | 11月中旬 |
| 土木B (高校卒業程度) | H15.4.2 ～H19.4.1生 | | | | | |
| 一般事務D (社会人経験者対象) | H1.4.2 以降生 | | | | | |
| 情報通信専門員 (社会人経験者対象) | S59.4.2 以降生 | | | | | |
| 土木D (社会人経験者対象) | S59.4.2 以降生 | | | | | |
| 一般事務C (障がい者対象) | H1.4.2 ～H19.4.1生 | 7/17(水)～8/16(金) | 11/3(日) 鳥取市内 | 11月中旬 | 12月上旬 | 12月下旬 |

【注1】上記試験日程等は予定です。日程や募集区分、受験資格は変更される場合があります。また、同一年度内に実施する採用試験の同一職種
の試験区分に申し込むことはできません。

【注2】職種によっては、特定の資格・免許、経験年数など、年齢以外の受験資格が必要となるものもあります。また、職種によって試験内容が
異なります。詳しくは、それぞれの受付期間中に、受験案内または市公式ウェブサイトでご確認ください。

※受験案内は、市役所本庁舎1階総合案内所・6階職員課、駅南庁舎、各総合支所、鳥取市関西事務所等で配布します。

※上記以外にも任期付職員（フルタイム）や他職種の試験を実施する場合があります。（市公式ウェブサイトでお知らせします。）

PickUp 採用試験説明会(オンライン説明会・職場見学会)を開催します

鳥取市役所の仕事内容やその魅力、採用試験の概要などについてご案内する「鳥取市職員採用試験説明会」を5月に開催します。今回もオンラインでの説明会に加え、ご好評をいただいている職場見学会を開催する予定です。詳細は、4月中旬以降に市公式ウェブサイトに掲載しますので、興味のある方は奮ってご参加ください。



過去の採用試験実施状況

| 令和5年度 | | | |
|-------|---------|-----------|------|
| 職種 | 受験者数(人) | 最終合格者数(人) | 倍率 |
| 一般事務A | 117 | 30 | 3.9 |
| 一般事務B | 23 | 4 | 5.8 |
| 一般事務C | 7 | 2 | 3.5 |
| 一般事務D | 50 | 3 | 16.7 |
| 土木A | 2 | 2 | 1.0 |
| 土木B | 4 | 4 | 1.0 |
| 衛生技師 | 5 | 3 | 1.7 |
| 保育士 | 25 | 7 | 3.6 |
| 道路技士 | 3 | 1 | 3.0 |

| 令和4年度 | | | |
|-------|---------|-----------|-----|
| 職種 | 受験者数(人) | 最終合格者数(人) | 倍率 |
| 一般事務A | 147 | 22 | 6.7 |
| 一般事務B | 23 | 4 | 5.8 |
| 一般事務C | 7 | 1 | 7.0 |
| 一般事務D | 46 | 9 | 5.1 |
| 土木 | 9 | 4 | 2.3 |
| 保健師 | 5 | 5 | 1.0 |
| 保育士 | 24 | 6 | 4.0 |
| 調理員 | 9 | 3 | 3.0 |

～先輩職員Interview～

※掲載者の所属(名)、職名は令和5年度時点のものです。

事務

現在の仕事内容を教えてください。

主に鳥取市の認可保育施設に通う児童の保育料の算定をしています。毎月入所する新規児童に保育料決定通知を发出するのに加え、4月と9月の保育料の切り替え時期には約7,000人の児童に保育料の決定通知を发出しています。

お金を扱う仕事なので、慎重に行う必要があります。また、毎月保育料の変更がある方の手続きも行うので、スピードと精度が求められる業務です。

鳥取市職員を志望した理由は？

大学進学時より上京していたのですが、2人目の子どもが生まれたことで、私自身が育った自然豊かな鳥取市で、両親の力を借りながら子育てをしたいと考えました。

また、前職では東京の放送局でラジオ番組の制作をしていたため、そのときに培った知識や発想力を鳥取市のために活かしたいと思ったからです。

現在の仕事のやりがいや魅力は？

上司と相談しながら、ワークフローの見直しを行い業務の効率化を図るなど、いろいろなことに挑戦したり、発想力を活かしたりすることができます。

今年度は所属している幼児保育課の枠を越えて、地方創生・デジタル化推進室の職員と協力しながら、約7,000人の入所児童の保護者から提出していただく「世帯構成調査票」という申請書の電子化を行いました。電子化により紙を削減できたことに加え、各保育施設は保護者からの提出書類の管理や内容チェックなど、担当者は記載内容の転記や確認などの作業の削減ができ、何より市民の方にとっても手続きの利便性が向上したことで、いろいろな方面から反響をいただきました。

担当によっては、たくさんの市民の方や事業者に影響を与えることができる仕事です。

鳥取市職員をめざす方へメッセージをお願いします。

制度が複雑になり、業務も多様化している中で、今まで先輩が築き上げてきたものを継承しつつ、新しいことに挑戦する力がより必要になってきていると思います。仕事を行う上でコミュニケーションはもちろん重要ですが、「いろいろ挑戦してみる!」「まずやってみる!」「いろいろ疑問を持ってみる!」ことがとても大切だと感じています。

皆さんと一緒にお仕事できる日を楽しみにしています!



幼児保育課

山添 智史 主事

(令和3年度採用)



保健師

健康・子育て推進課

坂口 莉子 保健師

(令和2年度採用)

現在の仕事内容を教えてください。

母子保健と地域保健を担当しています。母子保健では、主に妊婦教室や父親教室、妊婦・乳児健康診査、子育てアプリ等に関する業務をしています。地域保健としては、担当地域の新生児訪問や生活習慣病予防のための教育や訪問などを実施しています。母子保健から成人保健まで、関わる方の年齢層や業務の幅は広いです。

鳥取市職員を志望した理由は？

元々生まれ育った馴染みのある鳥取市で働きたいと思っていました。また、身近にがんで亡くなる方があり、がんの早期発見や早期治療に向けた取組に携わりたいと思ったため、鳥取市の保健師を志望しました。

現在の仕事のやりがいや魅力は？

妊娠期又は新生児期から、不安や悩みを抱えながらも一生懸命に育児に奮闘するご家族に継続的に関わり、サポートしていけるのは保健師だけだと思うので、大きな魅力だと感じています。子どもの成長をご家族と一緒に頑張って応援することができるので、成長を感じた時はとても嬉しくやりがいを感じます。

健康・子育て推進課は、子どもの来所が多い部署なので、子どもの笑顔やエネルギーにいつも元気をもらえます。また、地域活動の中でも、市民の方が保健師を頼って相談してくださったり、相談してよかったと声をかけていただいたりした時は、とても嬉しく仕事の原動力になっています。



鳥取市職員をめざす方へメッセージをお願いします。

保健師の仕事内容は幅広く、また一筋縄でいかないことも多いです。大変な部分もありますが、他職種と連携しながら動くことが多く、様々な経験や知識を得ることができ、成長に繋がっていると感じます。悩むこともありますが、職場にはたくさんの心強い先輩方がおられるので、安心してください。みなさんと一緒に働ける日を心待ちにしています。

保育士



賀露保育園

山下 結花 保育士 (令和3年度採用)

現在の仕事内容を教えてください。

保育園で5歳児を担当しています。子どもと信頼関係を築き、一人一人が自己発揮・自己表現しながらのびのびと活動・生活できるよう個々の成長・発達に合わせた関わりを心掛けています。子どもが興味・関心を持っていることを探り、「おもしろそう」「やってみよう」「また遊びたい」と思えるような保育を考えています。じっくり遊ぶ姿を見守ったり、友達と一緒に過ごす楽しさに共感したりといった、年齢や発達に合ったいろいろな経験ができるよう、環境や活動を工夫しています。

鳥取市職員を志望した理由は？

私自身、幼少期、鳥取市の公立保育園に通っていました。当時、どろだんご作りに夢中になったこと、しゃんしゃん傘踊りをして自信がついたこと、クラスの友達と力を合わせておけい屋敷を一から作ったことなど、様々な経験が今でも心に残っています。自分が育ててもらったように、大好きな子どもたちとワクワクする経験を一緒にしたい、子どもと関わる仕事がしたいと思い、地元である鳥取市の保育士になることを志望しました。

現在の仕事のやりがいや魅力は？

子どもたちの成長を一番近くで感じられることです。友達と関係が深まった、言葉が増えた、できなかったことが少しずつできるようになったなど、成長過程を見られたり、「できた!」「せんせい、みて!」の声が聞こえたりすると、私まで嬉しい気持ちになります。また、大好きな子どもたちと一緒に過ごせること、何気ないやりとり、かわいい表情が近くで見えることなども魅力の一つで、思わず笑顔になってしまいます。子どもたちと一緒に過ごせること、その成長を近くで感じられることは、保育士という仕事の1番の魅力だと思います。



鳥取市職員をめざす方へメッセージをお願いします。

保育士は、やりがいも大きく魅力のある仕事の1つだと思います。初めは分からないことや不安なこともあると思いますが、周りの先生方が一緒に考え、助けてくださるので安心して働くことができます。子どもたちや他の先生方から学ぶことも多く、子どもたちと一緒に自分自身も成長することができます。子どもが大好きな方、是非、鳥取市で一緒に働きましょう!!

現在の仕事内容を教えてください。

保育園の給食とおやつ調理や片付け、食材発注など、調理室をはじめとした衛生管理を主としています。また、子どもや保護者に食への興味関心を広めるために掲示物での啓発や直接伝えるなど、保育士と連携を取りながら食育活動にも力を入れています。

鳥取市職員を志望した理由は？

調理の仕事に興味を持っている時、恩師である保育士に給食調理員の仕事があると声をかけていただいたことがきっかけでした。私自身、鳥取市の保育園出身で、たくさんお世話になった保育園やそこで働く人たちに恩返しをしたい、また、食を通して子どもたちの成長を手助けし、元気いっぱい笑顔あふれる鳥取市の子どもたちにしたいと思い、鳥取市の調理員を志望しました。

現在の仕事のやりがいや魅力は？

調理員は、食を通して子どもたちの成長の手助けができ、また、「おいしかった!」という給食を食べた子どもたちの喜びの声を身近に聞くことができる、とても魅力ある仕事です。

また、子どもたちだけでなく保護者の方からも、食について興味・関心を持っていただけ、家庭での子どもの変化や感謝のお言葉をいただくことができ、とてもやりがいを感じます。

鳥取市職員をめざす方へメッセージをお願いします。

学校と違い、それぞれの保育園に調理員がいて、直接子どもたちの様子をうかがいながら調理をしたり、一緒に食について学んだり触れ合ったりすることができ、笑顔いっぱいの子供たちを見て、日々頑張ることができます。

鳥取市には様々な職種がある中で、私は調理員を選びましたが、どの職種も市民の方と接する仕事だと思います。大変なことは多々ありますが、それ以上にやりがいを感じられ、たくさんの笑顔に出会えます。皆さんの働く姿を見て、魅力を感じてくださる方もおられると思います。是非、鳥取市で一緒に働きましょう!



調理員

美和保育園

中野 菜奈絵 調理員 (令和4年度採用)

～先輩職員Interview～



※掲載者の所属(名)、職名は
令和5年度時点のものです。

土木

現在の仕事内容を教えてください。

鳥取市内を流れる準用河川や普通河川の管理、豪雨時の治水施設の運営、急傾斜地崩壊対策に関する業務に携わっています。主な業務内容として、内水氾濫を防ぐための排水機場や樋門の管理運營業務、河川改修工事や小規模急傾斜地崩壊対策工事の発注・監督業務などを行っています。

鳥取市職員を志望した理由は？

市内の大学に通っており、鳥取市のことが身近な存在であったことから、鳥取市のために貢献したいと思い鳥取市役所を志望しました。公務員になるには、国や県、市町村などの選択肢がありますが、私は住民との距離が近く、顔の見える関係で仕事ができることに魅力を感じ、市役所を選びました。

また、鳥取市は、中心市街地から中山間地域まで様々な地域があり、抱えている課題も地域によって異なることから、課題解決に向けていろいろなことに挑戦できそうな所も魅力に感じました。

現在の仕事のやりがいや魅力は？

令和5年は、7月豪雨や台風7号とたて続けに河川が増水しましたが、地域の方々と協力しながら樋門操作を行ったかいもあり、浸水被害が軽減出来たように思います。また、天候回復後は河川のパトロールを行い、被災河川について復旧計画を作成して、自ら国へ説明を行いました。現在は、その設計書の作成や復旧工事の発注等を任されています。

このように、災害を防ぐための対策を講じたり被災した河川の復旧に携わったりしていると、時に住民の方に感謝されることがあり、インフラを守っている手ごたえややりがいを感じます。

鳥取市職員をめざす方へメッセージをお願いします。

土木技師の仕事内容は幅広く、身に付くまでは大変ですが、地域の方と顔の見える関係で仕事を行うことができ、やりがいを実感できる仕事です。仕事では分からないことも多々ありますが、日々、職場の先輩方に助けていただきながら楽しく仕事を行うことができます。

鳥取市役所の土木職は、令和5年度採用試験から、1次試験が専門試験のみとなり、専門性を発揮しやすい試験形式となりました。是非、挑戦してみてください。皆さんと一緒に働ける日を心待ちにしています。



都市環境課

田中 哲哉 技師

(令和5年度採用)



～子育て支援制度利用者の声～



※掲載者の所属(名)、職名は
令和5年度時点のものです。



市民税課

岩崎 彩乃 主事

(平成27年度採用)

育児休業、育児部分休業、子の看護休暇を利用しました

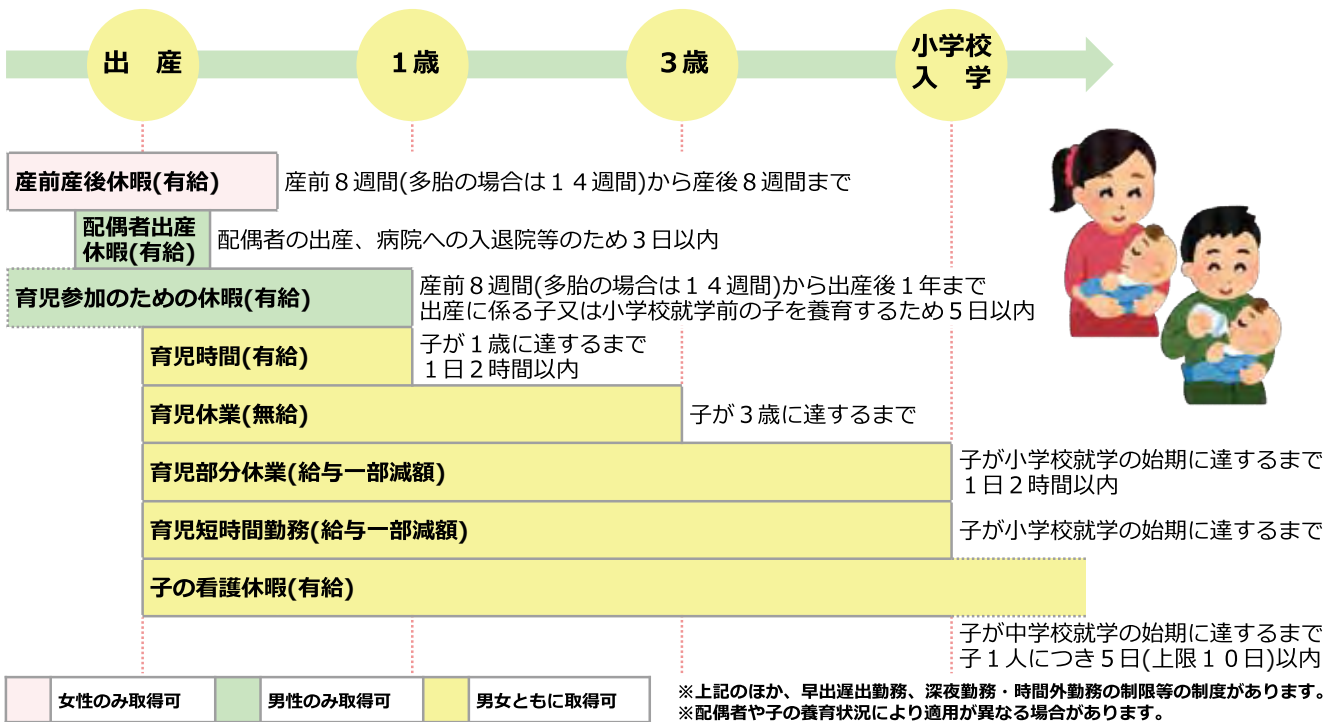
私は子どもが1歳になるまで育児休業を取得しました。休業中の日中は家事をこなしながら子育て支援センターなどを利用して私も子どもも息抜きをし、夕方以降は下の子のお世話が好きな上の子と一緒にゆっくりとした時間を過ごすことができました。我が家の場合、上の子はお父さんが大好きなので、お父さんにたくさん甘えながら下の子のお世話をしてくれました。そのおかげで赤ちゃん返りもほとんどなく、家族みんなで支え合えたと思います。

育児休業からの復帰後は、育児部分休業を利用しています。復帰後の約1年間は、毎日1時間の部分休業を利用していました。

子どもたちも成長して少しずつ手がかからなくなってきているので、早く部分休業を利用しない生活に戻りたいと思っていますが、いきなり部分休業の利用をすべて止めるのは難しいと判断し、現在では、週3日は1時間、週2日は30分の部分休業を利用しています。曜日ごとで帰宅時間を変えたり、子どもが体調を崩した時には子の看護休暇を取得したりと、家庭の状況に合わせて制度を活用することができています。また、子育て支援制度に理解のある職場環境にもとても感謝しています。



～子育て支援制度の紹介～



Point 安心して育児休業を取得するための取組

①職員自身や職員の配偶者の妊娠が分かった時、②育児休業前、③育児休業中、④職場復帰後の計4回、「産休・育児連絡票」というツールを活用して所属の上司と面談する機会を設けています。面談を通じて育児休業等制度の取得希望の把握や、休業中の業務の引き継ぎ、職場復帰後の業務量の調整等を行い、仕事と子育ての両立を後押しします。



～子育て支援制度利用者の声～

※掲載者の所属(名)、職名は令和5年度時点のものです。

配偶者の出産休暇、育児休業を利用しました

私は第二子が産まれて1か月を過ぎた頃から2か月半の育児休業を取得しました。育児休業は、妻と相談し取得することを決め、上司に報告したところ、快く承諾をいただきました。また、赤ちゃんが予定より早く産まれたため、育児休業も当初の予定より長めにいただくことになりましたが、その際も上司に快諾いただけました。

育児休業中は、日々成長していく子どもの変化に気づくことができ、妻と子どもの成長を共有することができました。第二子ということで、子育ての仕方や成長過程について多少理解していたつもりでしたが、やはり子どもによって大きさや育つ速さも違うため、その子に応じた子育てが大切だと実感しました。上の子ども妹が産まれたことが嬉しかったようで、子育て中も興味津々で一緒に成長を見守ってくれていることを嬉しく思います。家族みんなで過ごす時間が増え、子どもの成長を感じることができ、とても良い機会になりました。

育児休業後は、職場の方のサポートがあり、スムーズに職場に復帰できました。帰宅後の家族と過ごす時間が楽しく、毎日の励みとなっています。



収納推進課

石岩 直樹 主事

(平成30年度採用)

勤務条件等

| | | | |
|---|--|---|--|
| 【 初任給 】 大学卒業 196,200 円 短大卒業 179,100 円 高校卒業 166,600 円 <small>※R6.4.1時点</small> | 【 諸手当 】 扶養手当、住居手当、通勤手当、時間外勤務手当等、条件に応じて支給 | 【 期末・勤勉手当 】 年 2 回支給 年間支給率 4.5 月分 <small>※R5年度実績</small> | 【 勤務時間等 】 勤務日 月～金曜日 8:30～17:15 休日 土、日、祝日、年末年始(12/29～1/3) |
| 【 男女比 】 男性 53.9 % 女性 46.1 % <small>※R5.4.1時点</small> | 【 平均有給取得日数 】 13.7 日/年 <small>※R5年度実績</small> | 【 平均時間外実績 】 9.6 時間/月 <small>※R4年度実績</small> | 【 育児休業取得率 】 男性 62 % 女性 100 % <small>※R4年度実績</small> |

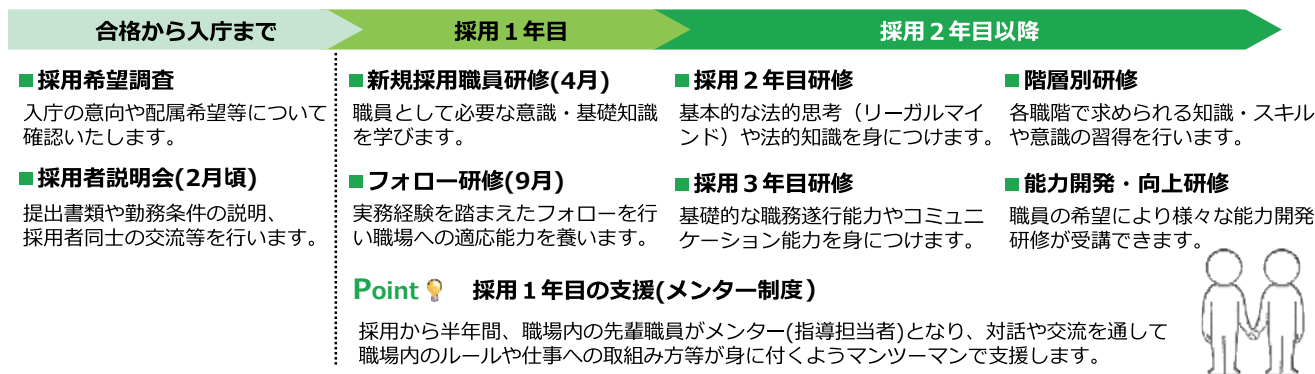
Point **福利厚生制度**

市町村職員共済組合の各種共済制度（健康保険、年金保険、貸付等）、健康診断（人間ドック費用助成）があります。また、各種スポーツ・文化サークルが多数あります。

【 サークル一覧 】

野球、(男女)バレーボール、バドミントン、ソフトテニス、テニス、卓球、バスケットボール、サッカー、マラソン、ゴルフ、釣り、ベタング、因幡の傘踊り、郷土芸能、囲碁、将棋、ハングルリサーチ

人材育成



～採用担当者Message～



※掲載者の所属(名)、職名は令和5年度時点のものです。



職員課

山本 裕子 主任
(平成26年度採用)

【お問い合わせ先】

鳥取市総務部職員課
 〒680-8571 鳥取市幸町71番地
 ☎ (0857) 30-8116
 E-mail syokuin@city.tottori.lg.jp
 市公式ウェブサイト <https://www.city.tottori.lg.jp>

鳥取市職員採用試験総合案内をご覧くださいありがとうございます。
 中核市である本市には、多くの権限を最大限に活かしながら行政サービスの充実を図ること、鳥取県東部4町と兵庫県北但西部2町とで形成した「因幡・但馬麒麟のまち連携中枢都市圏」が、活力と魅力あるエリアとして将来的に持続・発展していけるよう、圏域の中心市としての役割を果たしていくことが求められています。
 そのような中、本市は次のような人材を求めています。

- 社会の動きや時代を読み取り、常に問題意識を持って課題を発見し、最善の解決策を見出せる人
- 積極的に職場や地域との信頼関係を築き、明るい笑顔と誠実な態度で接していくことができる人
- 何事にも失敗を恐れず、積極的にチャレンジしていく気概を持っている人

日々変化する社会ニーズに対応する行政サービスのプロフェッショナルとして、本市の明るい未来づくりにあなたの力を発揮してみませんか。みなさまの採用試験へのご応募、心よりお待ちしております。



鳥取市公式LINE



鳥取市公式Instagram